



*Uudenmaan liitto
Nylands förbund*

Expert- utlåtanden

*om utkastet
till landskapsplan*

– Ord på vägen när förslaget till landskapsplan utarbetas

Diskussion leder till lösningar!

Tanken med expertutlåtandena har varit att få nya infallsvinklar och en bredare syn på arbetet med landskapsplanen. I utlåtandena har experter på olika områden ombetts ta ställning till hur landskapsplanen på bästa sätt kunde svara på utmaningarna för vårt metropollandskap.

I denna broschyr har vi samlat de viktigaste synpunkterna i de expertutlåtanden som begärts i samband med revideringen av landskapsplanen.

Expertutlåtandena har samlats i en publikation som finns att läsa på

www.uudenmaanliitto.fi/bedomningar

Expertutlåtanden har begärts av toppförmågorna inom sitt område:



Seppo Laakso,
forskare,
Kaupunkitutkimus TA Oy



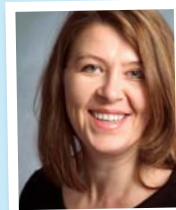
Heikki A. Loikkanen,
professor i stadsekonomi,
Helsingfors universitet



Päivi Kilpeläinen,
forskare,
Kaupunkitutkimus TA Oy



Matti Kortteinen,
professor,
sociologiska institutionen,
Helsingfors universitet



Mari Vaattovaara,
professor i stadsgeografi,
Helsingfors universitet

Antti Hautamäki,
forskningsprofessor,
Agora Center, Jyväskylä universitet



Demos Helsinki är en oberoende idékuvös. Centrala teman för Demos Helsinkis forskning är: välfärd, framtidens städer och ett kolsnålt samhälle.

YTK bedriver tvärvetenskaplig forskning och utbildning inom området för region- och samhällsplanering samt stadsforskning. YTK är en fristående institution under högskolan för ingenjörsvetenskaper



Aalto-yliopisto
Yhdyskuntasuunnittelun tutkimus-
ja koulutuskeskus

Laakso, Loikkanen & Kilpeläinen:

Negativ osthyvel är inte en optimal lösning

”

”Planutkastet bygger i hög grad på konsensus mellan kommunerna i landskapet. Det genomför på sätt och vis en negativ osthyvelprincip. Denna princip om 'tillväxt överallt' prioriterar inga tillväxtriktningar eller centra, vilket står i konflikt med principen om förtätande.

Planen innehåller nya områdesreserveringar, men ur landskapets synvinkel kan behovet av dem ifrågasättas, eftersom de nya invånarna och arbetsplatserna kunde placeras på de gamla områdena för tätortsfunktioner.”

”Det lönar sig inte att försöka blanda arbetsplatser och boende i någon större utsträckning, om det leder till att man förlorar effektivitetsfördelarna med produktionskluster.”

Vaattovaara & Kortteinen:

Ny bosättning måste placeras på bra områden

”

”Så kallade bra områden borde i högre grad än nu tas i bruk för ny planläggning och bosättning. De klarar av socioekonomisk och kulturell mångfald och förfördelning många gånger bättre än andra områden.”

”Det vore kanske skäl att utvidga landskapsplanens perspektiv så att planen bättre än nu skulle bidra till att hantera och förebygga segregation.”

En 10 minuters metropol



I en 10 minuters metropol framhävs lokal autonomi och en intelligent servicestruktur. Vardagsärenden kan uträttas på nära håll och behovet av resor och miljöbelastningen minskar.

"I framtiden kommer individuell service att utmana de stora företagen och handelns centralaffärer."

"Landskapsplanen borde vara starkare inriktad på framtiden och beakta även alternativa utvecklingstrender. Regional hållbarhet och förmåga att anpassa sig till förändringar, dvs. resiliens, är livsviktigt."

"Att utveckla globala förbindelser till andra metropoler är väsentligt för en metropols konkurrenskraft."

Konflikt mellan interlandskapliga och lokala intressen?



Nätverket av regioncentra är för glest för att balansera huvudstadsregionens centrala ställning. Ett tätare centrumnätverk skulle motsvara flerkärnmodellen.

"Ett nätverk som bygger på pendeltrafik med tåg i en riktning är känsligt för förändringar. Ekonomiskt osäkra eller orealistiska spårinvesteringar kan bli ett problem."

"En modig, styrande och målmedveten plan."

Landskapsplanen som vägvisare för Nyland?

"Landskapsplanen borde förmedla globala trender till kommunplanläggningen. Bredare växelverkan som bygger på dialog skulle ge ett mera hållbart planeringssystem."

- **Hautamäki & Demos Helsinki**

"I landskapsplanläggningen strävar kommunerna efter att försvara sina egna intressen. Resultatet blir en konstellation som upprepar den regionala struktur som uppstått tidigare under årtionden. Kompromisser leder lätt till överdimensionerad planering med svag styrande inverkan."

- **Vaattovaara & Kortteinen**

Är det meningsfullt att bestämma ett visst årtal som mål för landskapsplanen? Alternativet är att tolka landskapsplanen som en tidlös ram, som anger gränser för markanvändningen inom vilka det anses acceptabelt och möjligt att ändra på markanvändningen.

- **Laakso, Loikkanen & Kilpeläinen**

När man tar den nuvarande strukturen som utgångspunkt godkänner man den icke önskade utveckling som redan ägt rum. Den styrning som utgår från planen borde kunna resa sig över dagens situation för att fullfölja styrmålen på lång sikt.

- **YTK**

Mer information:

Planläggningschef Merja Vikman-Kanerva,

tfn 040 140 5590, merja.vikman-kanerva@uudenmaanliitto.fi

Planeringschef Kaarina Rautio,

tfn 046 858 8890, kaarina.rautio@uudenmaanliitto.fi

Direktör, regionplanering, Riitta Murto-Laitinen,

tfn 046 855 8551, riitta.murto-laitinen@uudenmaanliitto.fi

Följ beredningen och bekanta dig med bedömningsrapporterna:

www.uudenmaanliitto.fi/bedomningar

Revidering av landskapsplanen

Etapplandskapsplan 2 för Nyland är den första landskapsplanen som omfattar hela Nyland efter utvidgningen. Planen reviderar och kompletterar de gällande och godkända landskapsplanerna i fråga om de mest centrala temana för regionstrukturen. De viktigaste målen för planen är att förtäta samhällsstrukturen och stärka metropollandskapets konkurrenskraft. Genom planen förbereder man sig på 430 000 nya invånare och 250 000 nya arbetsplatser före 2035.

Revideringen av landskapsplanen tar ungefär fyra år. Planutkastet blev klart 2011, då det var framlagt och på remiss. Hösten 2011 och framöver behandlar landskapsstyrelsen de innehållsfrågor som fortfarande är öppna utgående från responsen, konsekvensbedömningen samt växelverkan.

Målet är att förslaget till landskapsplan ska vara klart våren 2012 och att landskapsfullmäktige godkänner planen i slutet av 2012. Därefter överlämnas planen till miljöministeriet för fastställelse.

Tidtabell för revideringen

2009

- Inledande, program för deltagande och bedömning (PDB)
- Utredningarna påbörjades

2010

- Strukturmodeller och bedömning av dem → utlåtanden
- Principerna för beredningen, dvs. grundstrukturen godkändes

2011

- Sammanslagning av förbunden → översyn av PDB
- Utkastet läggs fram → utlåtanden och åsikter
- Expertutlåtanden och konsekvensbedömning
- Behandling av respons och bedömningar
- Växelverkan när förslaget bereds

2012

- Planlösningarna preciseras
- Landskapsstyrelsen behandlar och godkänner planförslaget
- Förslaget läggs fram på våren
- Utlåtanden och anmärkningar → genmälen
- Landskapsstyrelsen och landskapsfullmäktige godkänner planen

2013–
2014

- Till miljöministeriet för fastställelse → besvärsmöjlighet
- Miljöministeriet fastställer, planen träder i kraft → möjlighet till fortsatta besvär

Konsekvens- bedömningen en del av planeringen

Genom bedömningen utreds landskapsplanlösningens sannolika konsekvenser för bl.a. människornas vardag, ekonomin och miljön. Redan under beredningen används bedömning för att styra arbetet i önskad riktning och när man försöker undvika skadliga konsekvenser. Bedömning görs i alla faser i beredningen och så att alla teman som behandlas bedöms. Arbetet utförs internt vid Nylands förbund och som externa utredningar, till vilka även expertutlåtandena räknas.

Växelverkan fortsätter

Arbetet med landskapsplanen fungerar som diskussionsverktyg vid planeringen av metropollandskapet och för att utforma en gemensam riktning. Beredningen av landskapsplanen fortsätter i omfattande och allt intensivare växelverkan med medlemskommunerna, intressentgrupper, myndigheter och intressenter. Utmanande frågor avgörs också i samarbete med Nylands landskapsstyrelse och de politiska beslutsfattarna i kommunerna.

Planförslaget läggs fram våren 2012, då utlåtanden begärs om det och intressenterna har möjlighet att framföra anmärkningar.

UUSIMAA

28 kommuner, 1,5 miljoner invånare,
750 000 arbetsplatser

